

Torp och härd i västra Sömsta

Rapport 2017:7
Arkeologisk utredning, etapp 1 och 2

Västmanlands län, Västmanland,
Köpings kommun, Köpings socken,
Sömsta 2:5 och del av Sömsta 2:2 samt
del av Skogsborg 1:8 och 1:17

Wivianne Bondesson



Torp och härd i västra Sömsta

Rapport 2017:7
Arkeologisk utredning, etapp 1 och 2

Västmanlands län, Västmanland, Köpings kommun,
Köpings socken, Sömsta 2:5 och del av Sömsta 2:2
samt del av Skogsborg 1:8 och 1:17

Dnr 5.1.1-2016-00680

Wivianne Bondesson

Arkeologerna

Statens historiska museer

Våra kontor

Linköping

Lund

Mölndal

Stockholm

Uppsala

Kontakt

010-480 80 00

info@arkeologerna.com

fornamn.efternamn@arkeologerna.com

www.arkeologerna.com

Arkeologerna

Statens historiska museer

Rapport 2017:7

Upphovsrätt, där inget annat anges, enligt Creative Commons licens CC BY.
Villkor på <http://creativecommons.org/licenses/by/2.5/se>

Bildredigering och layout: Åsa Östlund

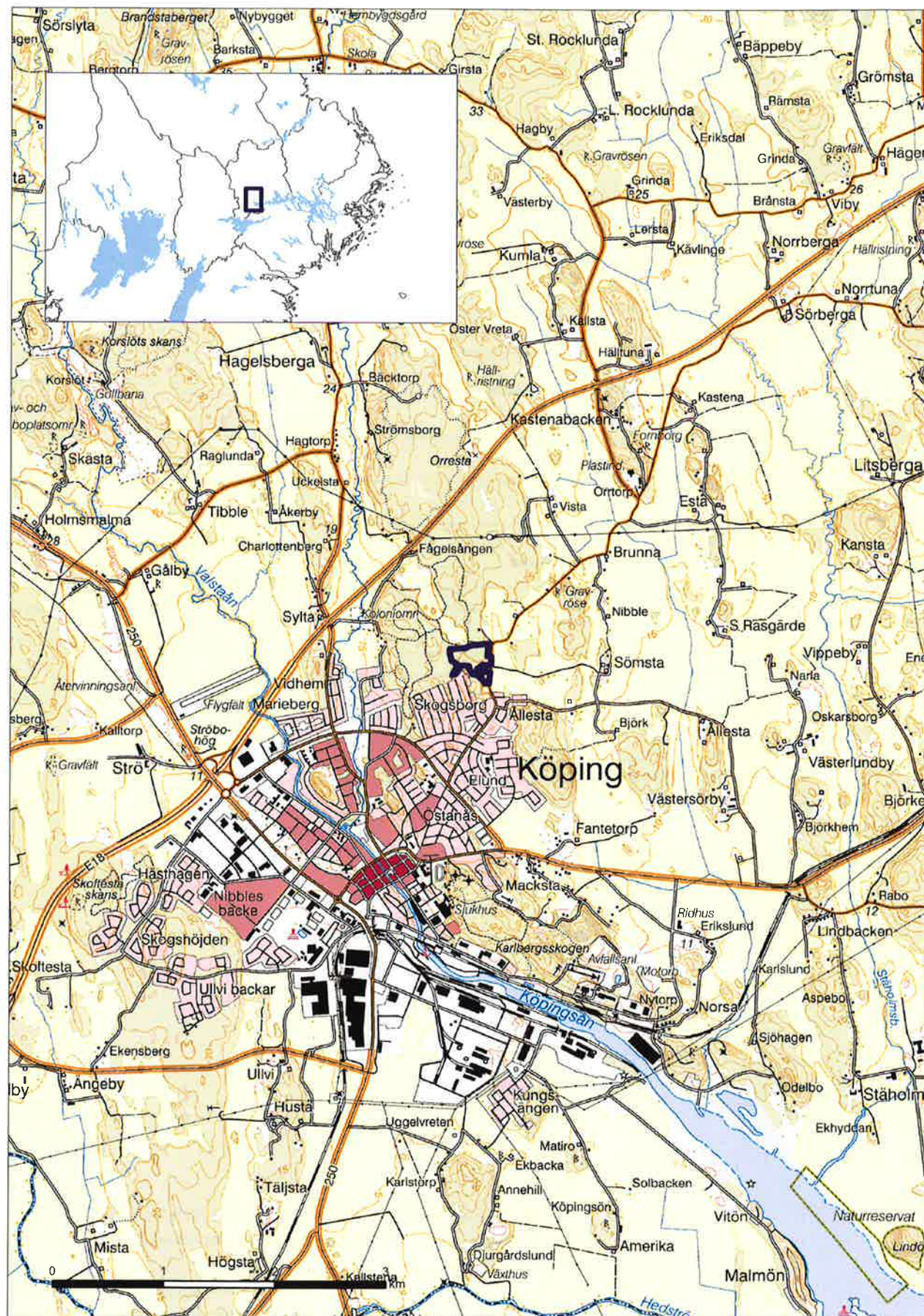
Omslag framsida: Härden, objekt 12. Foto: Wivianne Bondesson.

Omslag baksida: Jordkällaren, objekt 3. Foto: Wivianne Bondesson.

Tryck/utskrift: Arkitektkopia AB, 2017

Innehåll

Sammanfattning	5
Inledning	5
Antikvarisk bakgrund	5
Arkeologisk potential inför utredningen	7
Målsättning	7
Metod	7
Resultat	9
Fornlämningar	9
Övriga kulturhistoriska lämningar	13
Utgår	13
Uppgift om	13
Referenser	14
Kartor	14
Administrativa uppgifter	15
Bilagor	16
Bilaga 1. Objekttabell	16
Bilaga 2. Schakttabell	17



Figur 1. Läget för utredningen markerat på utdrag ur Terrängkartan, blad 603 Arboga. Skala 1:50 000.

Sammanfattning

Vid utredningen registrerades en lokal med sentida lägenhetsbebyggelser, i form av torpgrund, uthus och källare. Därtill påträffades en solitär härd. De bedöms som fornlämningar då de tillkommit före år 1850 respektive under förhistorisk tid.

Inledning

På uppdrag av Länsstyrelsen i Västmanlands län har Arkeologerna, Statens historiska museer genomfört en arkeologisk utredning inom fastigheterna Sömsta 2:5, del av Sömsta 2:2, del av Skogsborg 1:17 och del av Skogsborg 1:8. Utredningen ska fungera som planeringsunderlag inför bebyggelse av i huvudsak bostäder i området. Uppdragsgivare var Köpings kommun.

Utredningsområdet om sammanlagt cirka 0,123 km² (12,3 ha) är beläget i ett lätt kuperat blockrikt skogsområde på sandig morän med ett par mindre, plana åkerytor samt en handfull bebyggda tomter. I öster är åker med glacial lera, i väster är skog, dels på glaciärra, dels på sandig morän. Berggrunden utgörs av sur intrusiv bergart (typ granit, granodiorit, monzonit m.m.).

Området är beläget mellan 15–30 meter över havet.

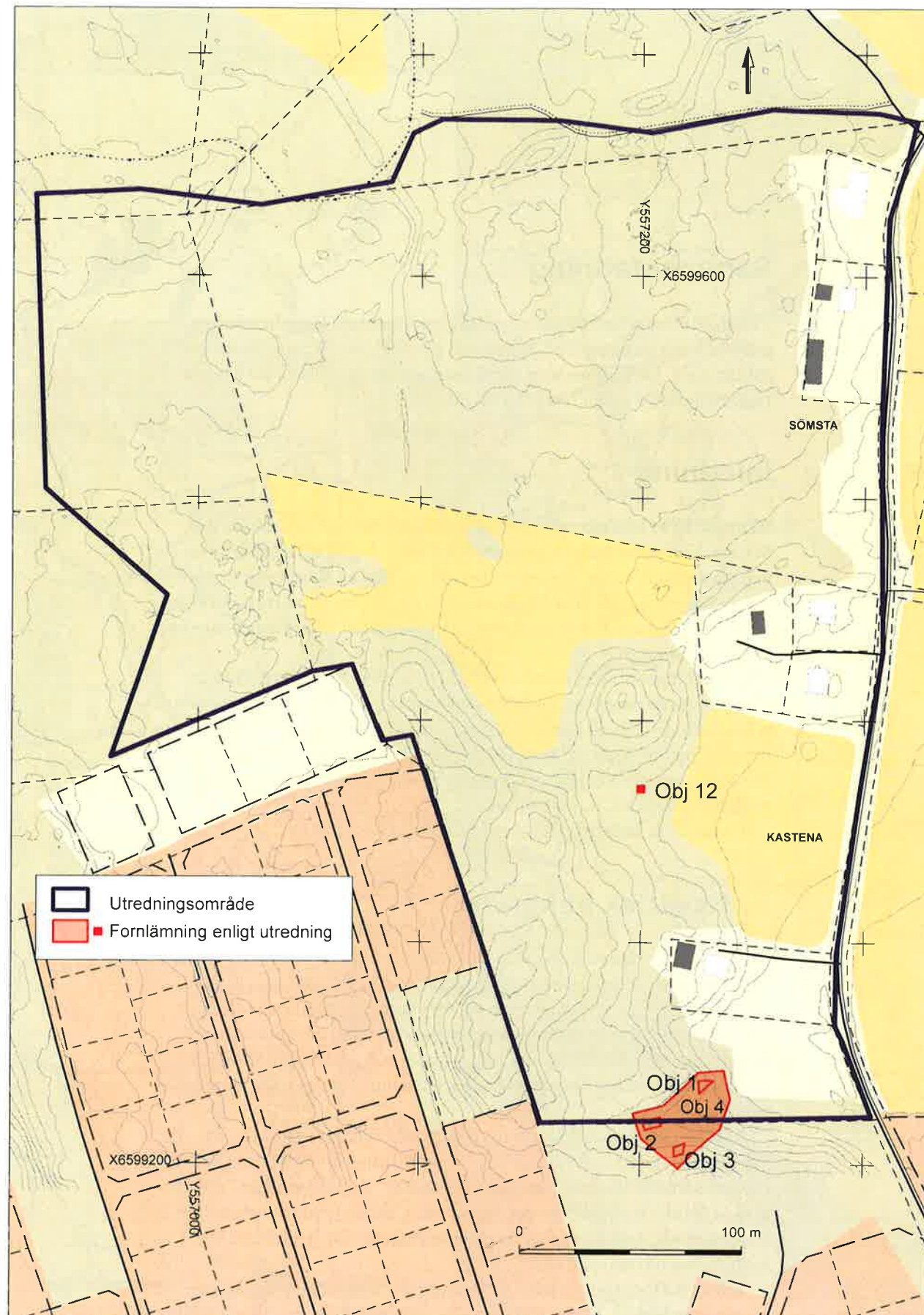
Antikvarisk bakgrund

Utredningsområdet förstagsinventerades år 1962 och reviderades år 1988. Inom utredningsområdet finns inga fornlämningar registrerade i FMIS. Det är beläget i en rik fornlämningsbygd sett i stort, och cirka 300 m öster om utredningsområdet finns 2 fornlämningar registrerade i FMIS, Köping 223:1–3 och 224:1. De utgörs av 22 respektive 9 älvkvarnar/skålgropar samt en avlång fördjupning respektive en knackad linje.

I SHM:s lösfyndsregister finns inga fynd registrerade på de aktuella ägorna eller som kan knytas direkt till utredningsområdet, inte heller till byn Sömsta. Däremot finns en fyndplats i ”Köpingsområdet” registrerad i SHM:s lösfyndsregister, inv.nr 7871, ett lösfynd från stenålder. Det scannade dokumentet är mycket otydligt varför fyndet inte kan bestämmas närmare än så.

I Skog & Historias register Skogens pärlor finns inga ytterligare poster registrerade då projektet är klart och resultatet är infört i FMIS.

Byn Sömsta har äldsta belegg från år 1472 då den innehades av Pedker eller Pedkir i Sömsta (SOFI). Lägenheten Loviseberg i norra



Figur 2. Resultatmapa med fornlämningar och utredningsområdet markerat på utdrag ur Fastighetskartan, blad storruta 65F9FN KÖPING. Skala 1:2 500.

delen av området avsköndrades år 1884. Den betecknades på Laga skifteskartan från år 1884 som soldattorp och beboddes av soldater, alla med namn Gran vilket år 1788 byttes till Hällman (muntlig uppgift av ordsbon Christoffer Stenberg). Platsen är bebyggd med nyare hus och bebodd idag. På storskifteskartorna från år 1798–1799 förekommer därtill två torp i områdets södra del varav det nordligaste inte återfinns på senare kartor. Nära det norra torpets plats står ett bebott hus uppfört på 1940-talet. Torpen är endast markerade med symboler på kartorna och i det ena fallet med texten "Torp" på respektive plats.

Arkeologisk potential inför utredningen

Utredningsområdets arkeologiska potential utgjordes framför allt av möjligheten att hitta boplatser från den befolkning som fanns här från bronsåldern och framåt och som anlagt de älvkvarnar som är i närområdet. För cirka 3500 år sedan var platsen belägen på västra sidan av en havsvik med en skärgård med öar söder och öster därom som senare övergår till att grundas upp övergå till fast mark, med goda förutsättningar för bete på sankängarna som då uppstod allteftersom landhöjningen gjorde att havet drog sig undan. Under brons- och tidig järnålder har lerjordarna varit mindre lämpade för odling. Under det äldre skedet har det då varit en väl vald plats ur såväl husdjursuppfödning-, fiske- och kommunikationssynpunkt.

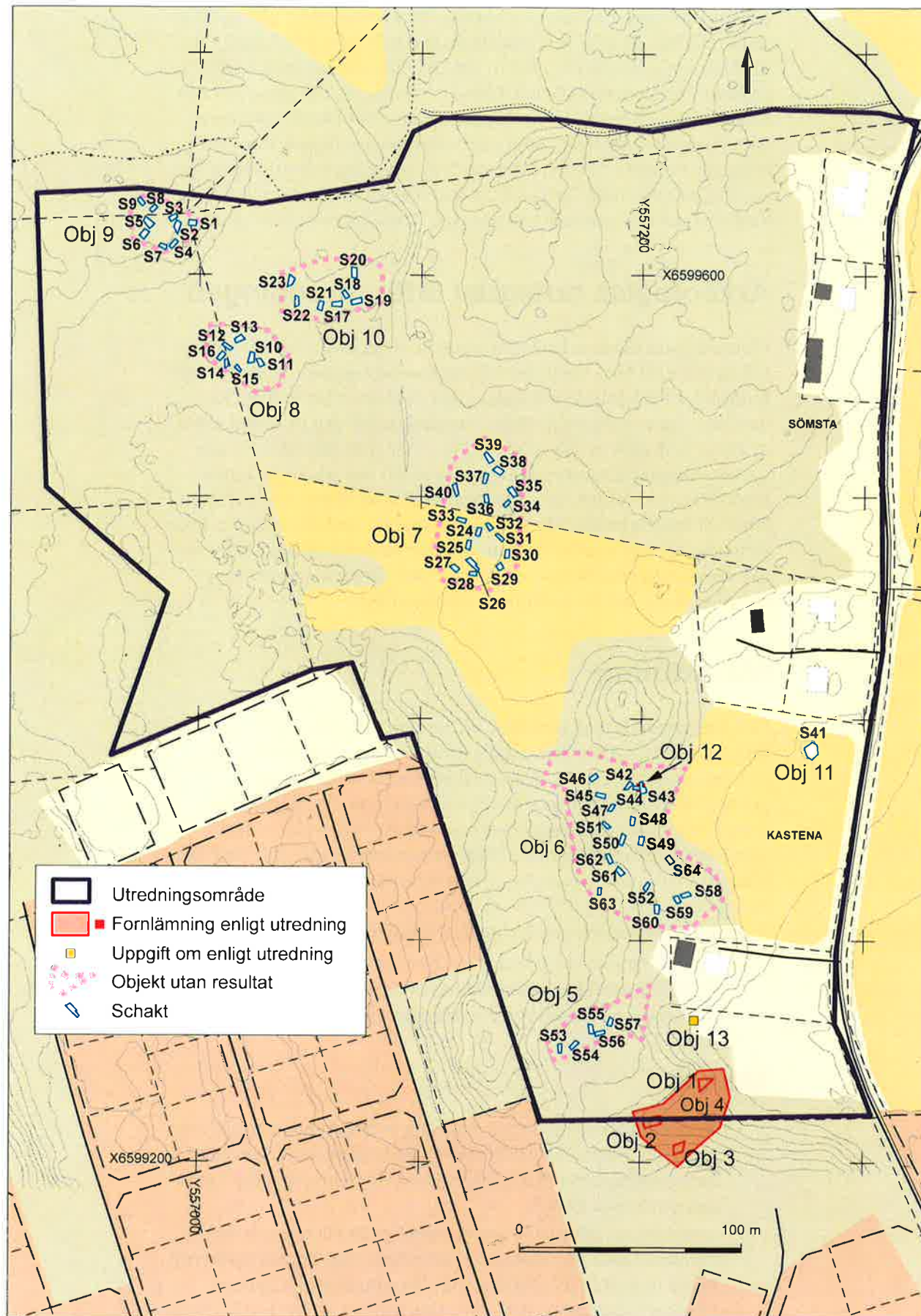
Målsättning

Den övergripande målsättningen vid en särskild arkeologisk utredning är att lokalisera och fastställa fornlämningar. Vid inventering av fornlämningar noteras ovan mark synliga lämningar samt gynnsamma lägen för boplatser. Status för eventuella boplatzlägen fastställs genom utredningsgrävningar. På ett vidare plan syftar utredningen till att underlätta planprocessen så att man kan undvika, alternativt minimera ingreppen i fornlämningarna. Följande mer specifika målsättningar för det aktuella området kunde urskiljas:

- Identifiera förhistoriska boplatser, från bronsåldern och framåt.
- Identifiera förhistoriska gravar, från bronsåldern och framåt.
- Inventeringen ska också redovisa övriga kulturhistoriska lämningar som exempelvis äldre bebyggelseämningar.

Metod

- Arbetet inleddes med en genomgång av bakgrundsmaterial som litteratur, rapporter, FMIS, SHM:s löslyndsregister, excerpter, ortnamnsregistret SOFI, Riksarkivet, digitala historiska kartor och geologiska kartan.
- Inventering i fält varvid nya och möjliga fornlämningar identifierades. Dessa har beskrivits kortfattat enligt RAÄ:s praxis och mätts in med DGPS. Närliggande lämningar besiktigades.
- Utredningsgrävning av möjliga fornlämningar, här boplatzlägen och möjliga skålgropslokaler, har utförts med hjälp av grävmaskin varvid mindre schakt tagits upp ner till anläggnings-



Figur 3. Objekt-karta med samtliga objekt och schakt samt utredningsområde markerat på utdrag ur Fastighetskartan, 65F9FN KÖPING. Skala 1:2 500.

förande alternativt orörd nivå. Samtliga schakt genomsöktes systematiskt med metalldetektor. Denna utfördes som en del av den skiktvisa avbaningen av schakten, i huvudsak dels efter det att det ytliga vegetationsskiktet avlägsnats dels i en till två omgångar ner till orörd mark. Vid behov finrensades ytan för hand. Efter dokumentation och inmätning lades schakten igen.

- Sammanställning och analys av resultaten presenteras i denna rapport.

Resultat

Vid utredningen registrerades tretton objekt varav tre ingår i ett fjärde. De sistnämnda samt ytterligare ett objekt är klassade som lagskyddade fornlämningar. Inga objekt klassades som övriga kulturhistoriska lämningar.

Sju av objekten utgick då de inte uppvisade några förhistoriska indikationer inom stor delar av ytan vid utredningsgrävningen.

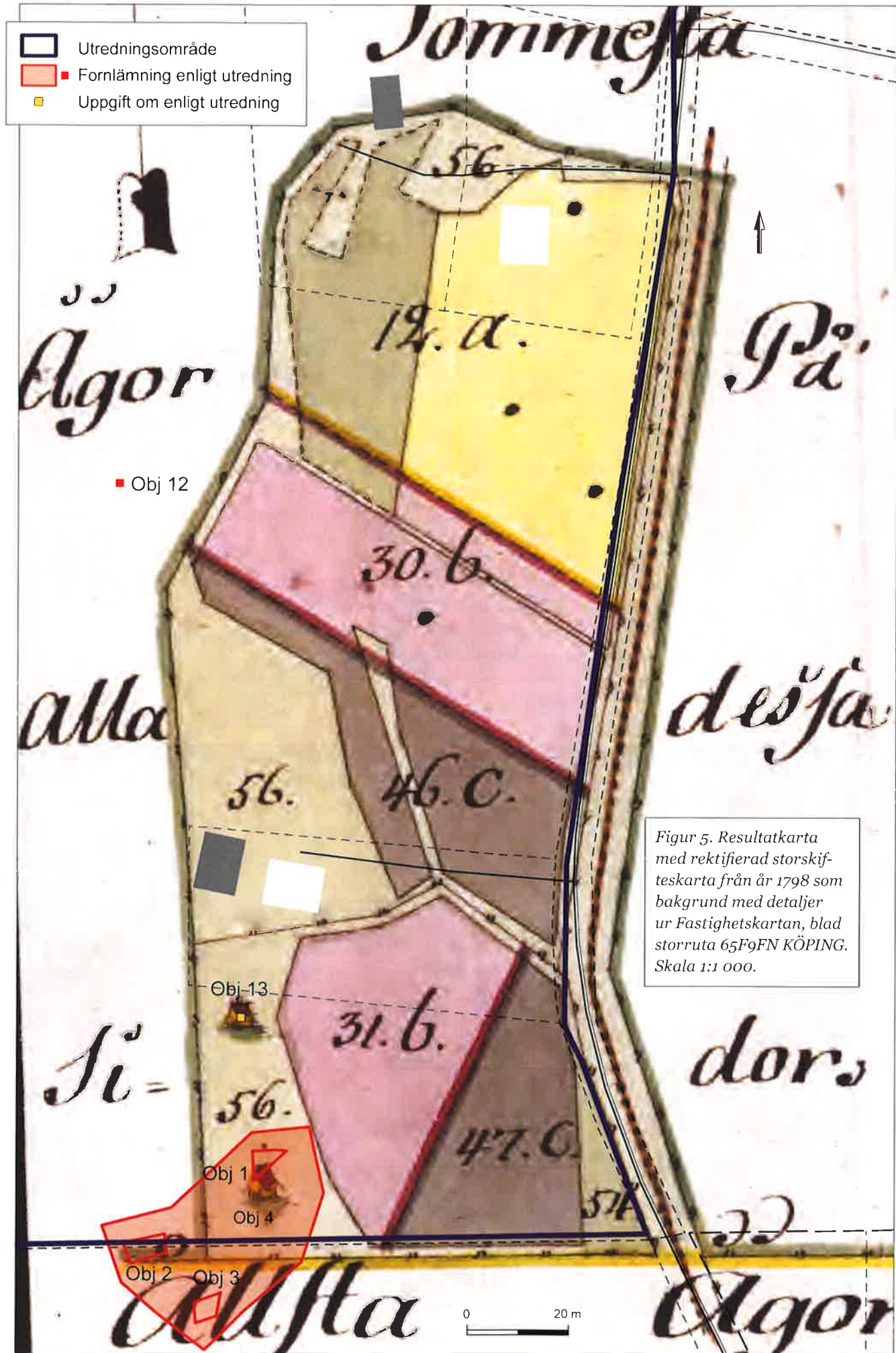
Ett objekt utgörs av en uppgift om ett torp som inte med säkerhet kunnat återfinnas.

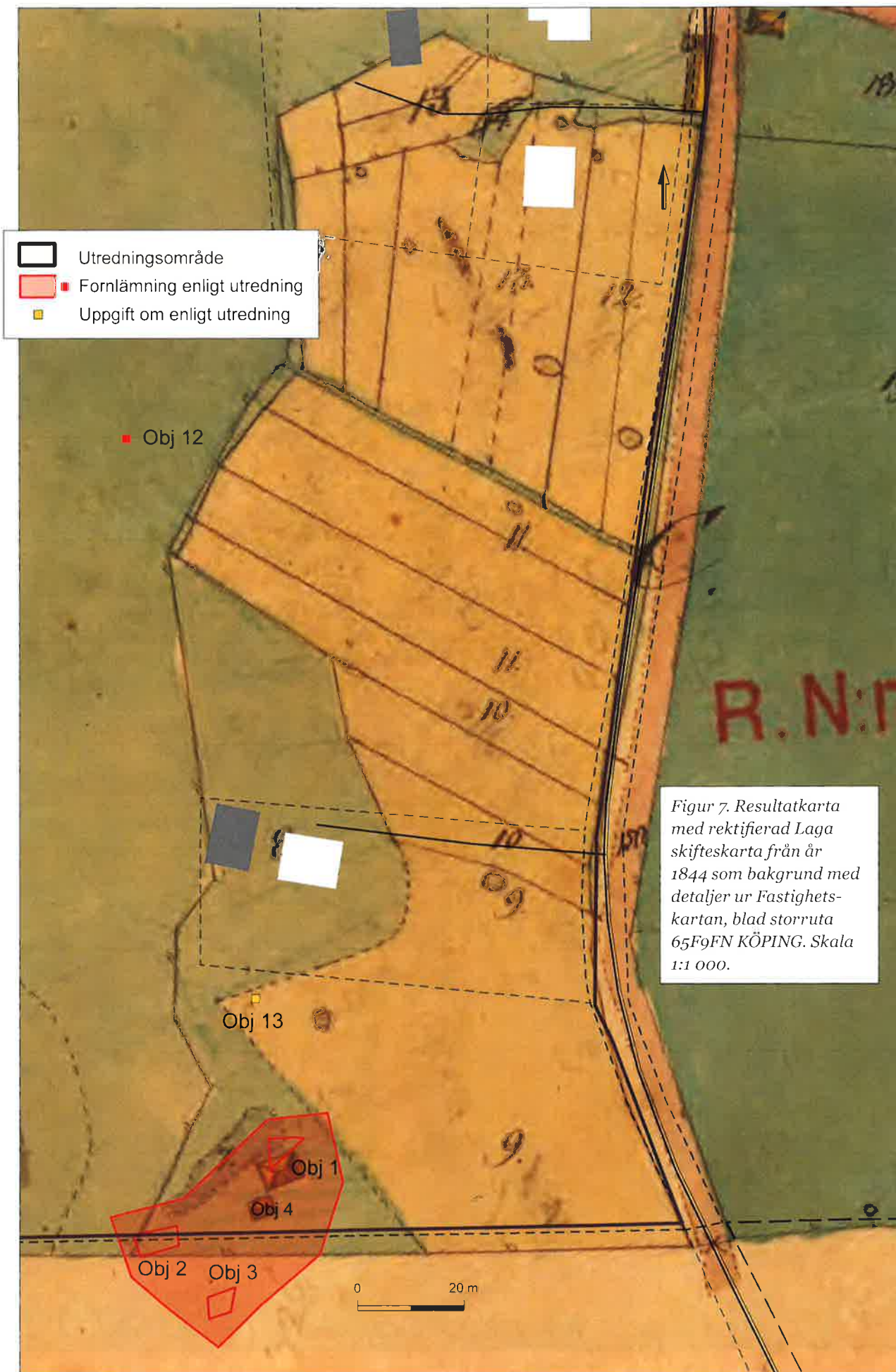
Fornlämningar

Fornlämningarna utgörs av dels en lägenhetsbebyggelse, objekt 4, vari lämningar efter torpstuga, uthus och jordkällare ingår (objekten 1, 2, 3) samt en ensamliggande härd (objekt 12).



Figur 4. Torplämningen, objekt 1. Foto: Wivianne Bondesson.





Torpet finns kartlagt med symbol på storskifteskartorna från år 1798–1799 samt på Laga skiftes kartan från år 1844. På häradskartan från år 1905 saknas det. På den äldsta kartan är endast en husscha-blon, på den yngre är en symbol med texten "Torp" och på den yngsta av kartorna är huset och ett mindre uthus (ej säkert identifierat) naturalistiskt återgivna.

Den ensamliggande härden var belägen lite uppdragen i skogen, men nära den nuvarande åkern och tolkas som en herdehärd utifrån det skyddade läget i närheten till bra bete. Solitära härdar i dessa lägen har ofta visat sig vara daterade till järnålder.

Övriga kulturhistoriska lämningar

Inga övriga kulturhistoriska lämningar påträffades.

Utgår

Objekten 7–11 utgår då det inte uppvisade några förhistoriska indikationer vid utredningsgrävningen. De första sex utgjordes av förmodade boplatzlägen som valts ut utifrån sina goda topografiska förutsättningar sett ur ett perspektiv från bronsålder och framåt. På lämpliga platser inom ytan drogs sammanlagt 64 schakt av varierande längd mellan 2,5 och 8 meter. I ett av schakten påträffades den ensamliggande härden, objekt 12, i de andra schakten påträffades endast recenta fynd och anläggningar. Objekt 11 utgjordes av ett stort stenblock med flat ovsida, solitärt beläget i åkermark. Platsen hade potential för skålgropar, vilket förekommer på liknande lägen i trakten. Blocket var täckt av ett upp till decimetertjockt sot/jordlager som togs bort och ytan borstades ren, dock utan att några skålgropar påträffades på den gravt eldskadade ytan.

Uppgift om

På två kartor, storskifteskartorna från respektive år 1798 och 1799 är även ett torp markerat strax norr om objekt 4. På kartorna är den markerad med hussymboler och på den ena även med texten torp.



Figur 8. Lämning efter uthus, objekt 2. Foto: Wivianne Bondesson.

Denna lägenhetsbebyggelse (objekt 13) är ej med säkerhet återfunnen. Platsen ligger nära en tomtgräns för sentida bebyggelse och är rörig med risig vegetation, körspår och påförda(?) massor. Ingen säker husgrund kunde iakttas.

Referenser

Kartor

Storskifte, år 1798, T32:37-1. Lantmäteristyrelsens arkiv.

Storskifte, år 1799, 19-köp-110. Lantmäterimyndigheternas arkiv.

Laga skifte, år 1844, 19-köp-179. Lantmäterimyndigheternas arkiv.

Häradskartan, år 1905–1911, J112-73-10. Rikets allmänna kartverks arkiv.

Geometriska kartan, år 1640. Riksarkivet.

Generalstabskartan, år 1840, J243-73-1. Rikets allmänna kartverks arkiv.

Ekonomisk karta, år 1964, J133-11g0c65. Rikets allmänna kartverks arkiv.

Avsöndring, år 1885, 19-köp-104. Lantmäterimyndigheternas arkiv.



Figur 9. Härden, objekt 12. Foto: Wivianne Bondesson.

Administrativa uppgifter

SHMM:s dnr: 5.1.1-2016-00680.

Länsstyrelsens dnr: 431-2370-2016.

SHMM:s projektnr: A13471.

Intrasisprojekt: SHMM2016:154.

Undersökningstid: 2 november samt 14–18 november 2016.

Projektgrupp: Projektledare Wivianne Bondesson, projektmedarbetare Daniel Sahlén samt systemförvaltare Johan Stenvall och Anders Biwall.

Underkonsulter: Hägglunds Maskiner AB.

Exploateringsyta: 12,3 ha.

Undersökt yta: 533 kvadratmeter.

Läge: Fastighetskartan, Storruta 65F9FN KÖPING.

Koordinatsystem: Sweref 99 TM.

Koordinater för undersökningsytans sydvästra hörn:

E 555577,64, N 6598969,65.

Höjdsystem: Rikets, RH 00.

Dokumentationshandlingar som förvaras i Statens historiska museers arkiv (SHMM), Stockholm: Dokumentationshandlingarna lagras tillsammans med Intrasis-databasen.

Fynd: Inga fynd tillvaratagna.

Bilagor

Bilaga 1. Objekttabell

Objekt nr	Beskrivning	Statusförslag	Kommentar
1	Husgrund, ca 7x5 m stor (VSV-ÖNÖ) med ställvis synlig stenfot upp till 0,7 m hög av upp till 0,6 m stora stenar. Spismursröse i V delen, ca 2 m i diameter och 0,4 m högt, övermossat. Bevuxen med ett par lövträd samt lite sly. Orientering: -. Terräng: Ö-sluttning. Skogsmark, blandskog. Höjd: 15-20 m ö.h.	Fornlämning	Ingår i objekt 4.
2	Husgrund efter uthus (?), ca 7x4 m stor (VSV-ÖNÖ) med ställvis synlig stenfot, upp till 0,4 m hög av upp till 0,6 m långa stenar. Igenfylld av stor sten och sprängsten. Bevuxen med mossor. Orientering: -. Terräng: Ö-sluttning. Skogsmark, blandskog. Höjd: 20-25 m ö.h.	Fornlämning	Ingår i objekt 4.
3	Husgrund efter jordkällare, ca 4x4 m stor (N-S) och upp till 0,6 m djup. Ställvis synliga konstruktionsstenar. I övrigt helt övervuxen med mossor, ris och gräs. Lite sly. Orientering: -. Terräng: N-sluttning. Skogsmark, blandskog. Höjd: 20-25 m ö.h.	Fornlämning	Ingår i objekt 4.
4	Lägenhetsbebyggelse, ca 50x30 m stor (VSV-ÖNÖ). Tre grunder efter bostadshus (objekt 1), uthus (objekt 2) och jordkällare (objekt 3). Mellan huset och uthuset är en plan yta som kan vara grund för uthus eller odlingstappa. Orientering: -. Terräng: Ö-sluttande gip mellan berg. Skogsmark, blandskog Höjd: 15-25 m ö.h.	Fornlämning	Äldsta kartbelägg år 1798. Innefattar objekten 1-3.
5	Boplatsläge, ca 45x15 m stort (VSV-ÖNO), beläget i en relativt stenfri gip mellan berg. Bevuxen med gles blandskog. Orientering: -. Terräng: Gip mellan berg. Skogsmark, blandskog. Höjd: 25 m ö.h.	Ej kulturhistorisk lämning.	Utredningsobjekt. Utredningsgrävd med 5 schakt. Inga förhistoriska indikationer påträffades.
6	Boplatsläge ca 95x40 m stort (NV-SÖ), beläget i en relativt stenfri Ö-sluttning. Bevuxen med gles blandskog. Några stora block. Orientering: -. Terräng: Ö-sluttning av moränhöjd. Skogsmark, blandskog. Höjd: 20-25 m ö.h.	Ej kulturhistorisk lämning.	Utredningsobjekt. Utredningsgrävd med 18 schakt. En ensamliggand härd påträffades, se objekt 12 nedan, i övrigt inga förhistoriska indikationer.
7	Boplatsläge ca 75x45 m stort (Ö-V), beläget på en flack förhöjning runt ett impediment i åkermark, fyllt med odlings- och sprängsten. Orientering: -. Terräng: Flack förhöjning. Åkermark med impediment. Höjd: 20-25 m ö.h.	Ej kulturhistorisk lämning.	Utredningsobjekt. Utredningsgrävd med 17 schakt. Inga förhistoriska indikationer påträffades.
8	Boplatsläge ca 40x20 m stort (VNV-ÖSÖ), beläget på en relativt stenfri flack förhöjning. Bevuxet med gles blandskog. Orientering: -. Terräng: Flack förhöjning. Skogsmark, blandskog. Höjd: 25 m ö.h.	Ej kulturhistorisk lämning.	Utredningsobjekt. Utredningsgrävd med 7 schakt. Inga förhistoriska indikationer påträffades.
9	Boplatsläge ca 20x20 m stort (Ö-V), beläget på ett relativt stenfritt krön av liten höjd. Bevuxen med gles barrskog. Orientering: -. Terräng: Krön av förhöjning. Skogsmark, barrskog. Höjd: 25 m ö.h.	Ej kulturhistorisk lämning.	Utredningsobjekt. Utredningsgrävd med 9 schakt. Inga förhistoriska indikationer påträffades.
10	Boplatsläge ca 45x30 m stort (Ö-V) beläget i en mycket flack S-sluttning. F.d. åkermark som nu är bevuxen med gles blandskog, övervägande lövträd. Orientering: -. Terräng: Flack S-sluttning. F.d. åker, nu gles blandskog. Höjd: 25 m ö.h.	Ej kulturhistorisk lämning.	Utredningsobjekt. Utredningsgrävd med 7 schakt. Inga förhistoriska indikationer påträffades.
11	Utredningsobjekt bestående av block/häll av granit, ca 5x5 m stort och 0,5-1 m högt, högst i NV, med tämligen jämn, flat, SÖ-sluttande ovsida. Beläget solitär i åkermark. Täckt av 0,05-0,1 m tjockt brand/jordlager med sentida bråte. Möjligt läge för skålgropar. Orientering: -. Terräng: Block på plan mark. Åkermark. Höjd: 20 m ö.h.	Ej kulturhistorisk lämning.	Utredningsobjekt. Utredningsgrävd med 1 schakt därefter avborstad. Inga förhistoriska indikationer påträffades. Hällen har eldats på vid et flertal tillfällen enl markägaren, vilket medfört att i stort sett hela ytan flagats sönder.
12	Härd. Rund/oval, 0,8 m i diameter och 0,1 m djup. Viss mängd sot centralt, samt träkol såväl centralt som fläckvis runt om. Ett flertal stenar runt och i anläggningen, upp till 0,14 m stora men även flera mindre, skårviga stenar. Orientering: -. Terräng: Ö-sluttning av moränhöjd. Skogsmark, blandskog. Höjd: 20 m ö.h.	Fornlämning	Ingår i objekt 6. Ca 1/4 av anläggningen i Ö-SÖ grävdes ut för att fastställa status.
13	Lägenhetsbebyggelse, ej med säkerhet återfunnen. Markerad med hussymboler och texten torp på storskifteskartorna. Platsen ligger nära tomtgräns för sentida bebyggelse och är rörig med risig vegetation, körspår och påförda(?) massor. Ingen säker husgrund iaktogs. Orientering: Omedelbart S om tomt. Terräng: Ö-sluttning. Skogsmark, omrört. Höjd: 20 m ö.h.	Uppgift om	Äldsta kartbelägg år 1798 och 1799.

Bilaga 2. Schakttabell

Schakt nr	Obekt nr	Beskrivning	Anläggningar och fynd
1	9	3,5x1,2 m stort (Ö-V) och 0,2 m stort. Torv 0,1 m tjockt, sen siltig, sandig morän med måttligt med grus och småsten, upp till 0,1 m stora, flera upp till 0,5 m stora.	
2	9	4x1,2 m stort (N-S) och 0,3 m stort. Torv 0,1 m tjockt, sen siltig morän med måttligt med grus och småsten, 0,1 m stora, några upp till 0,5 m stora.	
3	9	4x1,2 m stort (VSV-ÖNÖ) och 0,25 m stort. Torv 0,1 m tjockt, sen siltig morän med måttligt med grus och småsten, 0,1 m stora, några upp till 0,7 m stora.	
4	9	4x1,2 m stort (SSV-NNÖ) och 0,25 m stort. Torv 0,1 m tjockt, sen siltig morän med måttligt med grus och småsten, 0,1 m stora, några upp till 0,8 m stora.	
5	9	4x1,2 m stort (NV-SÖ) och 0,2 m djupt. Torv 0,1 m tjockt, sen siltig sandig morän med sparsamt med grus och småsten, 0,1 m stora.	
6	9	4x1,2 m stort (NÖ-SV) och 0,25 m djupt. Torv 0,1 m tjockt, sen siltig sandig morän med måttligt med grus och småsten, 0,1 m stora, några 0,4 m stora.	
7	9	2,5x1,2 m stort (ÖSÖ-VNV) och 0,15 m djupt. Torv 0,1 m tjockt, sen sandig siltig morän med sparsamt med grus och småsten, 0,1 m stora.	
8	9	3,5x1,2 m stora (SV-NÖ) och 0,2 m djupt. Torv 0,07 m tjockt, sen siltig morän med måttligt med grus och småsten, 0,1 m stora, några 0,4 m stora.	
9	9	4x1,2 m stora (SÖ-NV) och 0,15 m djupt. Torv 0,1 m tjockt, sandig siltig morän med måttligt med grus och småsten, 0,1 m stora. Häll i NV delen.	
10	8	4x1,2 m stora (N-S) och 0,25 m djupt. Torv 0,1 m tjockt, sen sandig siltig morän med måttligt med grus och småsten, upp till 0,3 m stora. Häll i centrala delen.	
11	8	3,5x1,2 m stort (NV-SÖ) och 0,2 m djupt. Torv 0,07 m tjockt, sen siltig sandig morän med måttligt med grus och småsten, upp till, 0,2 m stora.	
12	8	4x1,2 m stort (ÖSÖ-VNV) och 0,15-0,2 m djupt. Torv 0,07 m tjockt, sen siltig morän med måttligt med grus och småsten, 0,1 m stora.	
13	8	4x1,2 m stort (VSV-ÖNÖ) och 0,25 m djupt. Torv 0,1 m tjockt, sen siltig morän med måttligt med grus och småsten, 0,1 m stora, några upp till 0,4 m stora.	
14	8	3,6x1,2 m stort (N-S) och 0,15 m djupt. Torv 0,07 m tjockt, sen siltig morän med måttligt med grus och småsten, 0,1 m stora, några upp till 0,5 m stora.	
15	8	3,7x1,2 m stort (NV-SÖ) och 0,25 m djupt. Torv 0,07 m tjockt, silt med sparsamt med grus och småsten, 0,1 m stora, några upp till 0,3 m stora.	
16	8	3,2x1,2 m stort (NÖ-SV) och 0,15 m djupt. Torv 0,07 m tjockt, sen silt med sparsamt med grus och småsten, 0,1 m stora, några upp till 0,4 m stora.	
17	10	4x1,2 m stort (Ö-V) och 0,35 m djupt. Torv 0,07 m tjockt, plog 0,2 m tjockt, av silt, sen lera. Enstaka småsten/skårvsten, upp till 0,1 m stora.	
18	10	4x1,2 m stort (NNV-SSÖ) och 0,25-0,3 m djupt. Torv 0,07 m tjockt, plog 0,15 m tjockt av silt/lera, sen lera, med enstaka småsten, upp till 0,1 m stora, en flat och skårvig sten, 0,4 m stor.	
19	10	4x1,2 m stort (Ö-V) och 0,3 m djupt. Torv 0,07 m tjockt, plog 0,2 m tjockt, av lera, sen lera. Någon småsten, upp till 0,1 m stor.	
20	10	4x1,2 m stort (N-S) och 0,15 m djupt, djuptag ytterligare 0,3 m djupt. Torv 0,07 m tjockt, sen hårt packad silt. Enstaka småsten, någon upp till 0,25 m stor.	
21	10	3,7x1,2 m stort (N-S) och 0,25 m djupt. Torv 0,07 m tjockt, plog 0,15 m tjockt, av silt, sen lera. Enstaka sten upp till 0,4 m stora.	
22	10	4,2x1,2 m stort (N-S) och 0,2-0,3 m djupt. Torv 0,07 m tjockt, plog 0,15 m tjockt, av silt, sen lera med enstaka upp till 0,3 m stora stenar.	
23	10	3,2x1,2 m stort (N-S) och 0,35 m djupt. Torv 0,07 m tjockt, plog 0,15 m tjockt, av silt, sen lera med enstaka upp till 0,1 m stora stenar. Beläget invid och V om block.	
24	7	3,4x1,2 m stort (N-S) och 0,3 m djupt. Torv/plog 0,25 m tjockt, av lera sen lera med några upp till 0,6 m stora stenar, varav 2 markfasta.	
25	7	4,2x1,2 m stort (N-S) och 0,3-0,4 m djupt. Torv/plog 0,3 m tjockt, av lera, sen lera med enstaka upp till 0,15 m stora stenar.	
26	7	4x1,2 m stort (Ö-V) och 0,3 m djupt. Torv/plog 0,25 m tjockt, av siltig lera, sen grusig silt med måttligt med småsten, upp till 0,1 m stora, några upp till 0,2 m stora.	
27	7	3,7x1,2 m stort (NV-SÖ) och 0,3 m djupt. Torv/plog 0,25 m tjockt, av lera, sen lera med enstaka småsten, upp till 0,1 m stora.	
28	7	8x1,2-2,2 m stort (NV-SÖ) och 0,3-0,4 m djupt. Torv/plog 0,3 m tjockt, av lera, sen lera med enstaka 0,1 m stora stenar. Grop/dike centralt tvärs över i schaktet, 2x1 m (NÖ-SV) fyllt med melerad lera samt ca 0,3 m stora stenar bl.a. sprängsten. Ej genomgrävt.	

Tabellen fortsätter på nästa sida.

Schakt nr	Obekt nr	Beskrivning	Anläggningar och fynd
29	7	3x2,5 m stort (NÖ-SV) och 0,3 m djupt. Torvplog 0,2 m tjockt, av lera, sen lera med enstaka småsten. Ett block centralt i schaktet, 1,5x1,2 m stor (NÖ-SV).	
30	7	4x1,2 m stort (N-S) och 0,3 m djupt. Torvplog 0,25 m tjockt, av lera, sen lera med enstaka upp till 0,1 m stora stenar.	
31	7	4x1,2 m stort (NV-SÖ) och 0,35 m djupt. Torvplog 0,25 m tjockt, av lera, sen lera med 2 stenar, 0,1 m stora.	
32	7	3,4x1,2 m stort (NV-SÖ) och 0,35 m djupt. Torvplog 0,25 m tjockt, av lera, sen lera, med några upp till 0,1 m stora stenar.	
33	7	4x1,2 m stort (VNV-ÖSÖ) och 0,35 m djupt. Torvplog 0,25 m tjockt, av lera, sen lera, med några upp till 0,1 m stora stenar, en 0,4 m stor sten.	
34	7	4x1,2 m stort (NÖ-SV) och 0,25 m djupt. Torv 0,07 m tjockt, plog av humös silt 0,15 m tjockt, med kolfnyk i botten, sen silt med enstaka småsten, <0,05 m stora, en 0,15 m stor sten.	
35	7	4,2x1,2 m stort (NV-SÖ) och 0,25 m djupt. Torv 0,05 m tjockt, plog av humös silt 0,15 m tjockt, med kolfnyk i botten, sen silt med enstaka småsten, upp till 0,07 m stora, en sten är 0,3 m stor.	
36	7	3,8x1,2 m stort (NNV-SSÖ) och 0,15 m djupt. Torv 0,05 m tjockt, plog av humös silt, 0,1 m tjockt, sen silt med enstaka småsten, 0,1 m stora, några upp till 0,35 m stora.	
37	7	3,7x1,2 m stort (NV-SÖ) och 0,25 m djupt, ett djuptag ytterligare 0,2 m djupt. Torv 0,07 m tjockt, sen plog 0,15 m tjockt av humös silt, sen silt med enstaka upp till 0,15 m stora stenar.	
38	7	4x1,2 m stort (ÖSÖ-VNV) och 0,25 m djupt. Torv 0,07 m tjockt, sen plog 0,15 m stort av humös silt, sen silt med enstaka småsten, upp till 0,1 m stora, några upp till 0,25 m stora.	
39	7	4,2x1,2 m stort (NNV-SSÖ) och 0,25 m djupt. Torv 0,07 m tjockt, sen plog av humös silt, 0,15 m tjockt, sen silt med sparsamt med småsten, 0,1 m stora, en är 0,4 m stor.	
40	7	5x1,2 m stort (NV-SÖ) och 0,3 m djupt. Torv 0,07 m tjockt, sen plog av humös silt, 0,15 m tjockt sen med kolfnyk mot botten, sen silt med sparsamt med småsten, 0,15 m stora.	
41	12	Schakt beläget runt block, 6x5 m stort (NV-SÖ) och 0,05-0,1 m högt. Mossa, sen sentida skräpbrandlager med bråte, ca 0,1 m tjockt, på blockets ovansida rakades av och ytan borstades ren.	
42	6	3,1x1,2 m stort (NNÖ-SSV) och 0,25 m djupt. Torv 0,1 m tjockt, sen humös silt, 0,1 m tjockt, sen silt med enstaka småsten, upp till 0,1 m stora samt en ca 0,3 m stor sten.	
43	6	5,5x1,2-2,4 m stort (N-S) och 0,22-0,25 m djupt. Torv 0,1 m tjockt, sen humös silt, 0,1 m tjockt, sen silt med enstaka småsten upp till 0,1 m stora, en var 0,2 m stor.	A1 Härd
44	6	4x1,2 m stort (Ö-V) och 0,2 m djupt. Torv 0,1 m tjockt, sen humös silt 0,1 m tjockt, sen silt med enstaka småsten, upp till 0,2 m stora.	
45	6	4x1,2 m stort (Ö-V) och 0,2 m djupt. Torv 0,1 m tjockt, sen humös silt 0,1 m tjockt, sen silt med enstaka småsten upp till 0,1 m stora, ett par upp till 0,3 m stora.	
46	6	4x1,2 m stort (NÖ-SV) och 0,2 m djupt. Torv 0,1 m tjockt, sen humös silt, 0,1 m tjockt, sen silt med enstaka småsten, upp till 0,2 m stora, måttligt med småsten mot botten.	
47	6	3,7x1,2 m stort (NÖ-SV) och 0,25 m djupt. Torv 0,1 m tjockt, sen humös silt, 0,1 m tjockt, sen silt med enstaka småsten upp till 0,1 m stora, några upp till 0,45 m stora, bl. a. språngsten.	
48	6	4x1,2 m stort (N-S) och 0,25 m djupt. Torv 0,01 m tjockt, sen humös silt, 0,1 m tjockt, sen silt med enstaka småsten, upp till 0,1 m stora, ett par är upp till 0,5 m stora.	
49	6	3,5x1,2 m stort (N-S) och 0,2 m djupt. Torv 0,07 m tjockt, sen humös silt, 0,1 m tjockt, sen silt med enstaka småsten, upp till 0,1 m stora, någon upp till 0,4 m stor.	
50	6	3,5x1,2 m stort (NNÖ-SSV) och 0,2 m djupt. Torv 0,07 m tjockt, sen humös silt, 0,1 m tjockt, sen silt med enstaka småsten, upp till 0,1 m stora.	
51	6	4x1,2 m stort (NV-SÖ) och 0,2 m djupt. Torv 0,1 m tjockt, sen humös silt, 0,1 m tjockt, sen silt med enstaka småsten, upp till 0,2 m stora.	
52	6	3,7x1,2 m stort (NNÖ-SSV) och 0,3 m djupt. Torv 0,1 m tjockt, sen humös silt, 0,1 m tjockt, sen sandig silt med enstaka småsten, upp till 0,1 m stora, ett par är upp till 0,4 m stora.	
53	5	4x1,2 m stort (N-S) och 0,25 m djupt. Torv 0,1 m tjockt, sen humös silt, 0,1 m tjockt, sen silt med enstaka småsten, upp till 0,1 m stora, några upp till 0,2 m stora.	
54	5	4x1,2 m stort (SSV-NNÖ) och 0,25 m djupt. Torv 0,1 m tjockt, humös silt, 0,1 m tjockt, sen silt med enstaka småsten, upp till 0,1 m stora, några upp till 0,4 m stora.	
55	5	4x1,2 m stort (N-S) och 0,2 m djupt. Torv 0,1 m tjockt, sen humös silt, 0,1 m tjockt, sen silt med enstaka småsten, upp till 0,1 m stora.	
56	5	4,7x1,2 m stort (VSV-ÖNÖ) och 0,25 m djupt. Torv 0,1 m tjockt, sen humös silt 0,07 m tjockt, sen silt med enstaka småsten, upp till 0,1 m stora, enstaka upp till 0,7 m stora.	
57	5	3,7x1,2 m stort (SSV-NNÖ) och 0,2 m djupt. Torv 0,1 m tjockt, sen humös silt, 0,05 m tjockt, sen silt med enstaka småsten, upp till 0,1 m stora, måttligt med upp till 1 m stora stenar, 2 solfläckar, ca 0,1 m stora.	
58	6	4x1,2 m stort (Ö-V) och 0,15-0,2 m djupa. Torv 0,07 m tjockt, sen humös silt, 0,1 m tjockt, sen silt med enstaka småsten, upp till 0,1 m stora, några upp till 0,4 m stora.	

Schakt nr	Obekt nr	Beskrivning	Anläggningar och fynd
59	6	4x1,2 m stort (NV-SÖ) och 0,25 m djupt. Torv 0,1 m tjockt, sen humös silt, 0,1 m tjockt, sen silt med enstaka småsten, upp till 0,1 m stora, en 0,7 m stor sten.	
60	6	3,5x1,2 m stort (N-S) och 0,2 m djupt. Torv 0,1 m tjockt, sen humös silt, 0,07 m tjockt, sen silt med enstaka småsten, upp till 0,1 m stora.	
61	6	4x1,2 m stort (NV-SÖ) och 0,25 m djupt. Torv 0,1 m tjockt, sen humös silt, 0,1 m tjockt, sen silt med enstaka småsten, några upp till 0,7 m stora, varav en markfast.	
62	6	4x1,2 m stort (NV-SÖ) och 0,35 m djupt. Torv 0,1-0,15 m tjockt, sen humös silt, 0,1 m tjockt, sen silt med enstaka småsten, upp till 0,1 m stora, några upp till 0,4 m stora.	
63	6	4x1,2 m stort (N-S) och 0,3 m djupt. Torv 0,1 m tjockt, sen humös silt, 0,07 m tjockt, sen silt med enstaka småsten, upp till 0,1 m stora, sparsamt med 0,7 m stora stenar.	
64	6	4x1,2 m stort (NV-SÖ) och 0,3 m djupt. Torv 0,07 m tjockt, sen plog av humös silt, 0,2 m tjockt, med enstaka småsten, upp till 0,1 m stora.	Tegel, kolfnyk.

Torp och härd i västra Sömsta

I västra Sömsta, Köpings socken i Västmanland, utförde Arkeologerna, Statens historiska museer i november år 2016 en arkeologisk utredning. Då registrerades en lägenhetsbebyggelse bestående av torpgrund med ut-
hus och källare samt en solitär härd. De bedöms som fornlämningar.



Arkeologerna

Statens historiska museer